

# 保誠人壽

## 鑫滿安康終身壽險(定期給付型)



繳費三年 終身保障

英式分紅 財富成長

大眾運輸 安心守護

提醒您：查閱保誠人壽資訊公開說明文件請連結網站（網址 <http://www.pcalife.com.tw>），或洽詢免付費客戶服務 / 申訴專線 0809-0809-68，亦可至保誠人壽總公司（地址：台北市信義區松智路 1 號 8 樓，電話 02-8786-9955）索取。

\* 本保險為英式分紅綜合型保險，壽險給付部分為分紅保險，保單紅利為「額外分紅保額」

\* 保單紅利部分非本保險單之保證給付項目，保誠人壽不保證其給付金額（保額）；本保險中傷害險給付項目所收取之保險費，不參加紅利分配，並無紅利給付項目



公平待客  
專區



金融友善  
服務專區




誠心相待 一路相伴

保誠人壽以客為本，時刻關注三明治族每個階段所需，協助每一位消費者建立家庭防護罩，成為最值得信賴的人生夥伴！

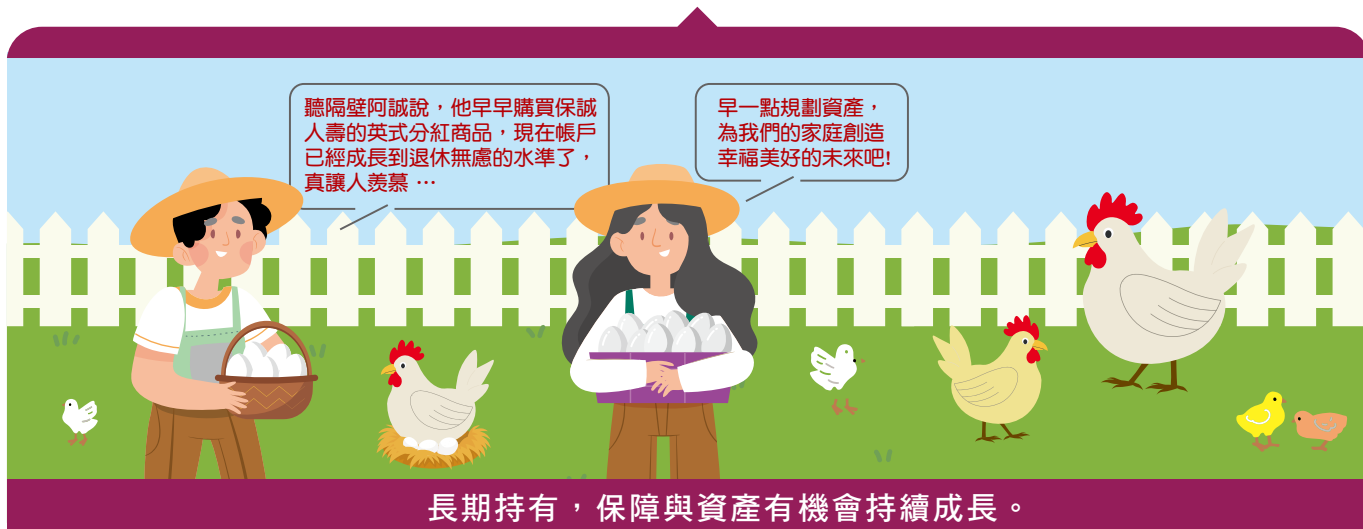
# 意外風險無所不在，但卻時常忽略它 當不幸發生時，伴隨的是沉重龐大的費用

113年十大死因中事故傷害死亡人數  
以**運輸事故** 2,932人最多



<p>緊急救護及後續的醫療費、保健品支出或復健費用、照護費用等，約數千~數百萬不等。</p>	<p>因意外事故造成<b>家庭收入中斷</b>，以國人平均月薪為 56,511 元計算，如需請假休養半年到一年，會損失約 30~67 萬元的收入。</p>	<p>意外發生後，仍<b>需要支付家中生活費用</b>，平均每個月支出約需 8 萬元。</p>
<p><b>醫療費用·照護費用</b> </p>	<p><b>收入中斷</b>  資料來源：行政院主計總處114年08月資料</p>	<p><b>生活費用</b>  資料來源：行政院主計總處家庭收支調查</p>
<p>因意外事故尋求<b>心理諮商或治療</b>的花費，每個月需 8,000~12,800 元。</p>	<p>若不幸因為意外事故去世，從離世到辦完喪禮，<b>所有流程大約需 30 萬元</b>。</p>	
<p><b>心理壓力</b> </p>	<p><b>喪葬費用</b>  資料來源：臺灣殯葬資訊網</p>	

## 妥善規劃讓財富保值並達到資產長期增值



### 保誠人壽鑫滿安康終身壽險（定期給付型）

- ✓ 契約有效期間內，享壽險及完全失能保障。
- ✓ 額外分紅保額，有機會創造更高的保障額度。
- ✓ 不幸遭逢大眾運輸意外事故，符合條件即享大眾運輸意外身故保障，延續照顧您的摯愛。
- ✓ 長期持有，資產穩定累積，是退休與傳承的好夥伴。
- ✓ 期滿領回祝壽金，隨心花用。
- ✓ 約定身故、完全失能分期給付，讓愛細水長流，確保家人安穩生活。

※ 完整商品內容及給付限制請參閱保單條款。



商品名稱：保誠人壽鑫滿安康終身壽險（定期給付型）

給付項目：身故保險金或喪葬費用保險金、完全失能保險金、祝壽保險金、大眾運輸意外傷害身故保險金或喪葬費用保險金及生命末期提前給付保險金

備查文號：民國 114 年 10 月 15 日保誠總字第 1140001663 號

被保險人因身故、致成保單條款附表一所有完全失能程度之一致契約終止時，因其費率計算已考慮死亡脫退因素，故其他未給付部分無解約金

## 保單給付內容

給付項目	給付內容
身故保險金或喪葬費用保險金、完全失能保險金 (給付後保險契約效力終止)	<p>1. 被保險人於本契約有效期間內，身故或完全失能時，按身故或完全失能診斷確定當時下列二款計算方式所得金額之最大者，給付身故保險金或完全失能保險金：</p> <p>(1)「當年度保險金額」。</p> <p>(2)「基本保險金額」的保單價值準備金乘以保單價值準備金比率(參照 P.4)。除依上述給付外，另將當時有效之「長青額外分紅保額」合併給付。</p> <p>2. 若要保人選擇保險金分期給付，得事先約定欲分期給付之「指定保險金」及「分期定期保險金給付期間」。開始給付分期定期保險金後，成為不分紅保單，不享有紅利分配。「分期定期保險金給付期間」屆滿時，分期定期給付之約定即行終止。</p> <p>※ 被保險人滿十五足歲前死亡者，其身故保險金變更為喪葬費用保險金；喪葬費用保險金以遺產稅喪葬費用扣除額之一半為限，其超過部分保誠人壽無息退還該超過部分之已繳保險費，且不適用分期定期保險金給付之約定。</p> <p>※ 訂立保險契約時，以受監護宣告尚未撤銷者為被保險人，其身故保險金變更為喪葬費用保險金，且不適用分期定期保險金給付之約定。</p> <p>※ 被保險人同時或先後致成保單條款附表一所有二項以上之完全失能程度者，保誠人壽僅給付一項完全失能保險金。</p>
祝壽保險金 (給付後保險契約效力終止)	<p>被保險人於本契約有效期間內，於「保險期間屆滿日」仍生存時，按保險期間屆滿日當時下列三款計算方式所得金額之最大者，給付祝壽保險金：</p> <p>(1)「基本保險金額」。(2)「基本保險金額」的保單價值準備金。(3)「應已繳總保費」。除依上述給付外，另將當時有效之「長青額外分紅保額」合併給付。</p>
大眾運輸意外傷害身故保險金或喪葬費用保險金 (給付後保險契約效力終止)	<p>被保險人於本契約有效期間內，自「大眾運輸意外傷害事故」發生之日起 180 日以內死亡者，按「基本保險金額」給付大眾運輸意外傷害身故保險金或喪葬費用保險金。</p> <p>※ 「大眾運輸意外傷害事故」係指被保險人於保險契約有效期間內，因以乘客身分搭乘大眾運輸交通工具，自開始登上大眾運輸交通工具至完全離開為止發生「意外傷害事故」，致使其身體蒙受傷害而致死亡之事故。</p> <p>※ 大眾運輸交通工具：係指領有合法營業執照，對不特定人士開放而非由乘客承租之以大眾運輸為目的下，其營運時間及路線經有關政府機關核可之交通運輸工具，其內容如下：(1) 水上大眾運輸交通工具：係指在水上運行於固定路線之機動船舶。(2) 陸地大眾運輸交通工具：係指在陸上或地下運行於固定路線之動力車輛。(3) 空中大眾運輸交通工具：係指在空中航行於固定路線之商用航空客機。</p> <p>※ 被保險人滿十五足歲前死亡者，其大眾運輸意外傷害身故保險金變更為喪葬費用保險金；喪葬費用保險金以遺產稅喪葬費用扣除額之一半為限，其超過部分保誠人壽無息退還該超過部分之已繳保險費，且不適用分期定期保險金給付之約定。</p> <p>※ 訂立保險契約時，以受監護宣告尚未撤銷者為被保險人，其大眾運輸意外傷害身故保險金變更為喪葬費用保險金，且不適用分期定期保險金給付之約定。</p>
生命末期提前給付保險金	<p>1. 被保險人於本契約有效期間內，得因保單條款所約定之「生命末期」，且保險契約未變更為減額繳清保險者，申請一次「生命末期提前給付保險金」，保誠人壽將在身故保險金範圍內，按被保險人所指定之比例，將該部分之當年度身故保險金計算六個月貼現給付生命末期提前給付保險金。</p> <p>2. 除依前項給付外，另將當時有效之「長青額外分紅保額」依前項被保險人申請「生命末期提前給付保險金」之指定比例計算六個月貼現合併給付。</p> <p>3. 為前二項給付時，應加計及扣除下列金額後之餘額給付：(1) 扣除自提前給付日起六個月內，相對應於申請提前給付金額的應繳保險費的現值。(2) 有保險單借款者，扣除其保險單借款的本息。(3) 有欠繳保險費者，扣除其欠繳保險費的本息。(4) 有墊繳保險費者，扣除其墊繳保險費的本息。</p> <p>※ 給付生命末期提前給付保險金後，本契約的「基本保險金額」、保單價值準備金及解約金、保險單紅利的計算與分配與其他各項保險給付應按被保險人所指定之比例減少之。</p> <p>※ 被保險人申請將身故保險金全部貼現作為生命末期提前給付保險金者，保誠人壽依第一、二項約定給付後，本契約效力即行終止。</p>

## ( 接續上表 )

紅利給付項目 ( 非保證給付 )	給付內容
保單紅利	<p>保誠人壽每年依據分紅保險業務會計年度 ( 紅利決算基準日 12 月 31 日 ) 結算之實際累積營運結果及各該保險單依條款附件「保單紅利計算與分配說明」所載之方式計算下列分紅保額。於本契約有效期間內，「額外分紅保額」於屆滿第 5 保單年度起適用。</p> <p>「額外分紅保額」：包含「長青額外分紅保額」與「長青解約額外分紅保額」，自宣告日一年內有效，並不逐年累積，因此每年公佈之「額外分紅保額」可能較前一年度增加，亦可能減少。</p> <p>(1) 被保險人身故、完全失能或「保險期間屆滿日」仍生存時，給付「長青額外分紅保額」。</p> <p>(2) 要保人終止契約或契約失效時，依約定方式給付「長青解約額外分紅保額」的保單價值準備金。</p>

※ 保險契約有效期間內，上表所列「祝壽保險金」、「身故保險金或喪葬費用保險金」、「完全失能保險金」，保誠人壽僅給付一項保險金。

※ 本商品有關「身故保險金或喪葬費用保險金」、「完全失能保險金」及「祝壽保險金」的給付為人壽保險，而「大眾運輸意外傷害身故保險金或喪葬費用保險金」的給付為傷害保險。

※ 受益人申領完全失能保險金或生命末期提前給付保險金時，依保單條款之約定，保誠人壽於需要時得參據醫學專業意見、派員或委託教學醫院專科醫師評估被保險人狀況，或對被保險人的身體予以檢驗，以作為理賠審核之依據。

※ 除外責任 ( 原因 ) 及不保事項：一、要保人故意致被保險人於死、被保險人故意自殺或自成完全失能、被保險人因犯罪處死或拒捕或越獄致死或致成完全失能者，保誠人壽不負給付身故保險金或喪葬費用保險金或完全失能保險金的責任。二、被保險人因下列原因致成死亡時，保誠人壽不負給付大眾運輸意外傷害身故保險金或喪葬費用保險金的責任：要保人、被保險人的故意行為、犯罪行為、飲酒後駕 ( 騎 ) 車、戰爭、內亂、武裝變亂、原子或核子能裝置所引起的爆炸、灼熱、輻射或汙染等。三、被保險人從事下列活動致成死亡時，保誠人壽不負給付大眾運輸意外傷害身故保險金或喪葬費用保險金的責任：角力、摔跤、柔道、空手道、跆拳道、馬術、拳擊、特技表演、汽車、機車及自由車等競賽或表演等。完整之除外責任 ( 原因 ) 或不保事項規定請詳保險單條款。

※ 本簡介因篇幅有限僅摘錄要點，為保護消費者權益，詳細內容請消費者務必參閱保誠人壽保單條款約定。

## 保單價值準備金比率

計算當時被保險人之保險年齡	保單價值準備金比率
30 歲以下者	190%
31 歲以上，40 歲以下者	160%
41 歲以上，50 歲以下者	140%
51 歲以上，60 歲以下者	120%
61 歲以上，70 歲以下者	110%
71 歲以上，90 歲以下者	102%
91 歲以上者	100%

## 範例說明

以 40 歲男性投保「保誠人壽鑫滿安康終身壽險(定期給付型)」為例，繳費 3 年，基本保險金額 5,591,005 元，原始年繳保費 1,230,580 元，折扣後年繳保費 1,200,000 元(註 1)，可享有保障如下：

### 【以假設中分紅為例】

單位：新臺幣/元

保單年度	保險年齡	折扣後當年度所繳保險費(註 1)	折扣後累計所繳保險費(註 1)	當年度末壽險保障	當年度末解約金	非保證給付項目_假設中分紅			
						假設紅利(註 2)		當年度末壽險保障及假設紅利分紅保額	當年度末可能領取解約金總和
						分紅保額(註 2、4)	分紅保額解約金(註 2、5)		
C	D	A+C	B+D						
1	40	1,200,000	1,200,000	1,230,580	530,586	-	-	1,230,580	530,586
2	41	1,200,000	2,400,000	2,461,160	1,228,344	-	-	2,461,160	1,228,344
3	42	1,200,000	3,600,000	3,691,741	1,935,047	-	-	3,691,741	1,935,047
4	43	-	3,600,000	3,691,741	2,087,681	-	-	3,691,741	2,087,681
5	44	-	3,600,000	3,695,319	2,376,177	-	-	3,695,319	2,376,177
6	45	-	3,600,000	3,737,587	2,669,705	1,392,160	1,392,160	5,129,747	4,061,865
7	46	-	3,600,000	3,780,638	2,700,455	1,450,307	1,450,307	5,230,945	4,150,762
8	47	-	3,600,000	3,823,688	2,731,206	1,529,140	1,529,140	5,352,828	4,260,346
9	48	-	3,600,000	3,866,739	2,761,956	1,592,877	1,592,877	5,459,616	4,354,833
10	49	-	3,600,000	3,909,790	2,792,707	1,658,292	1,658,292	5,568,082	4,450,999
20	59	-	3,600,000	3,747,092	3,122,576	2,417,551	2,417,551	6,164,643	5,540,127
30	69	-	3,600,000	3,836,436	3,487,669	3,494,937	3,494,937	7,331,373	6,982,606
40	79	-	3,600,000	3,995,947	3,917,617	5,068,805	5,068,805	9,064,752	8,986,422
50	89	-	3,600,000	4,459,050	4,371,607	7,387,954	7,387,954	11,847,004	11,759,561
60	99	-	3,600,000	4,938,535	4,938,535	10,691,679	10,691,679	15,630,214	15,630,214
70	109	-	3,600,000	5,591,005	5,591,005	14,495,240	14,495,240	20,086,245	20,086,245

被保險人保險年齡達 110 歲仍生存時，給付「祝壽保險金」5,591,005 元及「假設紅利\_分紅保額」15,039,803 元(給付後保險契約效力終止)。

保險契約有效期間內，遭受符合保單條款約定之「大眾運輸意外傷害身故」時，給付「大眾運輸意外傷害身故保險金或喪葬費用保險金」5,591,005 元(給付後保險契約效力終止)。

### 【以假設低分紅為例】

單位：新臺幣/元

保單年度	保險年齡	折扣後當年度所繳保險費(註 1)	折扣後累計所繳保險費(註 1)	當年度末壽險保障	當年度末解約金	非保證給付項目_假設低分紅			
						假設紅利(註 2)		當年度末壽險保障及假設紅利分紅保額	當年度末可能領取解約金總和
						分紅保額(註 2、4)	分紅保額解約金(註 2、5)		
C	D	A+C	B+D						
1	40	1,200,000	1,200,000	1,230,580	530,586	-	-	1,230,580	530,586
2	41	1,200,000	2,400,000	2,461,160	1,228,344	-	-	2,461,160	1,228,344
3	42	1,200,000	3,600,000	3,691,741	1,935,047	-	-	3,691,741	1,935,047
4	43	-	3,600,000	3,691,741	2,087,681	-	-	3,691,741	2,087,681
5	44	-	3,600,000	3,695,319	2,376,177	-	-	3,695,319	2,376,177
6	45	-	3,600,000	3,737,587	2,669,705	139,216	139,058	3,876,803	2,808,763
7	46	-	3,600,000	3,780,638	2,700,455	144,807	144,955	3,925,445	2,845,410
8	47	-	3,600,000	3,823,688	2,731,206	153,194	152,792	3,976,882	2,883,998
9	48	-	3,600,000	3,866,739	2,761,956	159,344	159,288	4,026,083	2,921,244
10	49	-	3,600,000	3,909,790	2,792,707	166,053	165,898	4,075,843	2,958,605
20	59	-	3,600,000	3,747,092	3,122,576	241,531	241,615	3,988,623	3,364,191
30	69	-	3,600,000	3,836,436	3,487,669	349,438	349,631	4,185,874	3,837,300
40	79	-	3,600,000	3,995,947	3,917,617	507,104	506,852	4,503,051	4,424,469
50	89	-	3,600,000	4,459,050	4,371,607	738,572	739,075	5,197,622	5,110,682
60	99	-	3,600,000	4,938,535	4,938,535	1,069,000	1,068,939	6,007,535	6,007,474
70	109	-	3,600,000	5,591,005	5,591,005	1,449,748	1,449,748	7,040,753	7,040,753

被保險人保險年齡達 110 歲仍生存時，給付「祝壽保險金」5,591,005 元及「假設紅利\_分紅保額」1,503,980 元(給付後保險契約效力終止)。

保險契約有效期間內，遭受符合保單條款約定之「大眾運輸意外傷害身故」時，給付「大眾運輸意外傷害身故保險金或喪葬費用保險金」5,591,005 元(給付後保險契約效力終止)。

## 【以假設無分紅為例】

單位：新臺幣 / 元

保單年度	保險年齡	折扣後當年度所繳保險費 (註 1)	折扣後累計所繳保險費 (註 1)	當年度末壽險保障	當年度末解約金	非保證給付項目 _ 假設無分紅			
						假設紅利 (註 3)		當年度末壽險保障及假設紅利 _ 分紅保額 (預估值) A+C	當年度末可能領取解約金總和 (預估值) B+D
						分紅保額 (註 3)	分紅保額解約金 (註 3)		
				A	B	長青額外分紅保額 (預估值) C	長青解約額外分紅保額 (預估值) D		
1	40	1,200,000	1,200,000	1,230,580	530,586	-	-	1,230,580	530,586
2	41	1,200,000	2,400,000	2,461,160	1,228,344	-	-	2,461,160	1,228,344
3	42	1,200,000	3,600,000	3,691,741	1,935,047	-	-	3,691,741	1,935,047
4	43	-	3,600,000	3,691,741	2,087,681	-	-	3,691,741	2,087,681
5	44	-	3,600,000	3,695,319	2,376,177	-	-	3,695,319	2,376,177
6	45	-	3,600,000	3,737,587	2,669,705	-	-	3,737,587	2,669,705
7	46	-	3,600,000	3,780,638	2,700,455	-	-	3,780,638	2,700,455
8	47	-	3,600,000	3,823,688	2,731,206	-	-	3,823,688	2,731,206
9	48	-	3,600,000	3,866,739	2,761,956	-	-	3,866,739	2,761,956
10	49	-	3,600,000	3,909,790	2,792,707	-	-	3,909,790	2,792,707
20	59	-	3,600,000	3,747,092	3,122,576	-	-	3,747,092	3,122,576
30	69	-	3,600,000	3,836,436	3,487,669	-	-	3,836,436	3,487,669
40	79	-	3,600,000	3,995,947	3,917,617	-	-	3,995,947	3,917,617
50	89	-	3,600,000	4,459,050	4,371,607	-	-	4,459,050	4,371,607
60	99	-	3,600,000	4,938,535	4,938,535	-	-	4,938,535	4,938,535
70	109	-	3,600,000	5,591,005	5,591,005	-	-	5,591,005	5,591,005

被保險人保險年齡達 110 歲仍生存時，給付「祝壽保險金」5,591,005 元及「假設紅利 \_ 分紅保額」0 元 (給付後保險契約效力終止)。

保險契約有效期間內，遭受符合保單條款約定之「大眾運輸意外傷害身故」時，給付「大眾運輸意外傷害身故保險金或喪葬費用保險金」5,591,005 元 (給付後保險契約效力終止)。

註 1：已計算高保費 1.5% 折扣及首、續期保費採匯款或金融機構自動轉帳 1.0% 折扣。

註 2：紅利數值為假設投資報酬率 (中分紅：3.5%、低分紅：1.5%)，並考慮合理的理賠率及費用率等整體經營績效後而得，實際之投資報酬率或經營績效可能低於或高於假設值。投資報酬率非分紅率，僅是影響紅利宣告數值的因素之一，若欲了解其它紅利宣告假設條件下之數值，請參閱建議書或洽詢您的服務人員。**假設紅利為非保證給付項目，紅利數值僅供參考，不能作為未來各年度實際分紅的保證或推論。**

註 3：在假設無分紅狀況下，分紅數值為零。

註 4：「假設紅利 \_ 分紅保額」係「長青額外分紅保額」，於被保險人身故或完全失能時，依條款約定給付。

註 5：「假設紅利 \_ 分紅保額解約金」係指依「長青解約額外分紅保額」所計算之保單價值準備金 (即解約金)，於要保人終止契約時，依條款約定給付。

註 6：上述假設中分紅為最可能紅利金額 (保額)、假設低分紅為較低紅利金額 (保額) 以及假設無分紅為可能紅利金額 (保額) 為零之情形。

※「額外分紅保額」於屆滿第 5 保單年度起適用，呈現於第 6 保單年度欄位，以此類推。

# 保險費率表

單位：每萬元基本保險金額之年繳保費 / 新臺幣 / 元

年齡	男			女			年齡	男			女		
	人壽保險	傷害保險	合計	人壽保險	傷害保險	合計		人壽保險	傷害保險	合計	人壽保險	傷害保險	合計
0	1,300	2.0	1,302	1,200	2.0	1,202	41	2,280	1.0	2,281	2,180	2.0	2,182
1	1,320	2.0	1,322	1,220	2.0	1,222	42	2,360	1.0	2,361	2,260	2.0	2,262
2	1,340	2.0	1,342	1,240	2.0	1,242	43	2,440	1.0	2,441	2,340	2.0	2,342
3	1,360	2.0	1,362	1,260	2.0	1,262	44	2,520	1.0	2,521	2,420	2.0	2,422
4	1,380	2.0	1,382	1,280	2.0	1,282	45	2,600	1.0	2,601	2,500	1.0	2,501
5	1,400	2.0	1,402	1,300	2.0	1,302	46	2,680	1.0	2,681	2,580	1.0	2,581
6	1,420	2.0	1,422	1,320	2.0	1,322	47	2,760	1.0	2,761	2,660	1.0	2,661
7	1,440	2.0	1,442	1,340	2.0	1,342	48	2,840	1.0	2,841	2,740	1.0	2,741
8	1,460	2.0	1,462	1,360	2.0	1,362	49	2,920	1.0	2,921	2,820	1.0	2,821
9	1,480	2.0	1,482	1,380	2.0	1,382	50	3,000	1.0	3,001	2,900	1.0	2,901
10	1,500	2.0	1,502	1,400	2.0	1,402	51	3,100	1.0	3,101	3,000	1.0	3,001
11	1,520	2.0	1,522	1,420	2.0	1,422	52	3,200	1.0	3,201	3,100	1.0	3,101
12	1,540	2.0	1,542	1,440	2.0	1,442	53	3,300	1.0	3,301	3,200	1.0	3,201
13	1,560	2.0	1,562	1,460	2.0	1,462	54	3,400	1.0	3,401	3,300	1.0	3,301
14	1,580	2.0	1,582	1,480	2.0	1,482	55	3,500	1.0	3,501	3,400	1.0	3,401
15	1,600	2.0	1,602	1,500	2.0	1,502	56	3,600	1.0	3,601	3,500	1.0	3,501
16	1,620	2.0	1,622	1,520	2.0	1,522	57	3,700	1.0	3,701	3,600	1.0	3,601
17	1,640	2.0	1,642	1,540	2.0	1,542	58	3,800	1.0	3,801	3,700	1.0	3,701
18	1,660	2.0	1,662	1,560	2.0	1,562	59	3,900	1.0	3,901	3,800	1.0	3,801
19	1,680	2.0	1,682	1,580	2.0	1,582	60	4,000	1.0	4,001	3,900	1.0	3,901
20	1,700	2.0	1,702	1,600	2.0	1,602	61	4,100	1.0	4,101	4,000	1.0	4,001
21	1,720	2.0	1,722	1,620	2.0	1,622	62	4,200	1.0	4,201	4,100	1.0	4,101
22	1,740	2.0	1,742	1,640	2.0	1,642	63	4,300	1.0	4,301	4,200	1.0	4,201
23	1,760	2.0	1,762	1,660	2.0	1,662	64	4,400	1.0	4,401	4,300	1.0	4,301
24	1,780	2.0	1,782	1,680	2.0	1,682	65	4,500	1.0	4,501	4,400	1.0	4,401
25	1,800	2.0	1,802	1,700	2.0	1,702	66	4,600	1.0	4,601	4,500	1.0	4,501
26	1,820	2.0	1,822	1,720	2.0	1,722	67	4,700	1.0	4,701	4,600	1.0	4,601
27	1,840	2.0	1,842	1,740	2.0	1,742	68	4,800	1.0	4,801	4,700	1.0	4,701
28	1,860	2.0	1,862	1,760	2.0	1,762	69	4,900	1.0	4,901	4,800	1.0	4,801
29	1,880	2.0	1,882	1,780	2.0	1,782	70	5,000	1.0	5,001	4,900	1.0	4,901
30	1,900	2.0	1,902	1,800	2.0	1,802	71	5,140	1.0	5,141	5,040	1.0	5,041
31	1,930	2.0	1,932	1,830	2.0	1,832	72	5,280	1.0	5,281	5,180	1.0	5,181
32	1,960	2.0	1,962	1,860	2.0	1,862	73	5,420	1.0	5,421	5,320	1.0	5,321
33	1,990	2.0	1,992	1,890	2.0	1,892	74	5,560	1.0	5,561	5,460	1.0	5,461
34	2,020	2.0	2,022	1,920	2.0	1,922	75	5,700	1.0	5,701	5,600	1.0	5,601
35	2,050	2.0	2,052	1,950	2.0	1,952	76	5,840	1.0	5,841	5,740	1.0	5,741
36	2,080	2.0	2,082	1,980	2.0	1,982	77	6,000	1.0	6,001	5,900	1.0	5,901
37	2,110	2.0	2,112	2,010	2.0	2,012	-	-	-	-	-	-	-
38	2,140	2.0	2,142	2,040	2.0	2,042	-	-	-	-	-	-	-
39	2,170	1.0	2,171	2,070	2.0	2,072	-	-	-	-	-	-	-
40	2,200	1.0	2,201	2,100	2.0	2,102	-	-	-	-	-	-	-

半年繳=年繳×0.52、季繳=年繳×0.262、月繳=年繳×0.088

## 投保規則

1. 保險期間、繳費年期、投保年齡及投保限額：

單位：新臺幣 / 元

保險期間	繳費年期	投保年齡	投保限額 (以元為投保單位)
至被保險人保險年齡達 110 歲當年之保單週年日	3 年	0 歲~ 77 歲	10 萬~ 9,000 萬

2. 繳別：年繳、半年繳、季繳、月繳。  
3. 繳費方式：(1) 匯款 (2) 金融機構自動轉帳 (3) 信用卡。  
4. 保費折扣：匯款 / 金融機構自動轉帳：1.0% 折扣。  
5. 高保費折扣：

單位：新臺幣 / 元

年繳化保費 (註)	高保費折扣
50 萬 (含) 以上	0.5%
90 萬 (含) 以上	1.0%
120 萬 (含) 以上	1.5%

註：年繳化保費 = 月繳保費 × 12、季繳保費 × 4、半年繳保費 × 2

6. 忠誠客戶再購折扣：  
(1) 0.5% 保費折扣。  
(2) 新保單之要保人於「要保日」同時符合以下兩個條件者，本商品首期及續期保費即享有忠誠客戶再購折扣。實際是否符合折扣條件，仍須經保誠人壽確認為準。  
(a) 持有保誠人壽既有保單 (不含網路投保、團體險及旅平險)，且為該保單之要保人。  
(b) 該既有之有效保單生效日距新保單要保日達 62 天 (含) 以上。  
7. 其他投保規則依保誠人壽相關規定辦理。

## 保費效益比

1. 下列表格數值係指投保「保誠人壽鑫滿安康終身壽險 (定期給付型)」，各保單年度未解約金及假設紅利 (中) 總和與保險費之比例關係：

單位：%

投保年齡 保單年度	5 歲		35 歲		65 歲	
	男	女	男	女	男	女
1	44	46	43	44	48	46
2	50	52	49	50	56	54
3	52	54	51	52	58	56
4	55	58	54	55	62	59
5	62	64	61	62	69	66
10	104	104	103	103	100	100
15	108	108	106	106	100	101
20	111	112	108	109	101	102

(上表顯示早期解約對保戶不利)

2. 保費效益比公式如下：

$$\text{保費效益比} = \frac{CV_m + \sum \text{End}_t (1+i)^{m-t}}{\sum \text{GP}_t (1+i)^{m-t+1}}$$

註 1：CV<sub>m</sub> 為第 m 保單年度之年末解約金 (本險為基本保險金額之解約金加上可能「長青解約額外分紅保額」所計算之保單價值準備金)

註 2：GP<sub>t</sub> 為第 t 保單年度之年繳保險費

註 3：End<sub>t</sub> 為第 t 保單年度之生存保險金 (本險無生存保險金，故值為 0)

註 4：m=1-5、10、15、20

註 5：i 為前一日曆年度之十二個月臺灣銀行股份有限公司、第一商業銀行股份有限公司與合作金庫商業銀行股份有限公司每月初 (每月第一個營業日) 廣告之二年期定期儲蓄存款最高年利率之平均值 (1.75%)

註 6：Σ 為加總之符號

3. 上述保費效益比是依據主管機關規定，應揭露依被保險人性別，以至少三個主要年齡層之代表年齡計算之數值。

## 注意事項

- 消費者投保前應審慎瞭解本商品之承保範圍、除外不保事項及商品風險。本簡介因篇幅有限僅摘錄要點，為保護消費者權益，詳細內容請消費者務必參閱保誠人壽保單條款約定。
- 投保後解約或不繼續繳費可能不利消費者，請慎選符合需求之保險商品。
- 保險契約各項權利義務皆詳列於保單條款，消費者務必詳加閱讀了解，並把握保單契約撤銷之時效 (收到保單翌日起算十日內)。
- 本商品之投保規則，依保誠人壽相關核保規定辦理，保誠人壽擁有最終承保與否之權利。
- 本保險為分紅綜合型保險，壽險給付部分為分紅保險，保單紅利部分非本保險單之保證給付項目，保誠人壽不保證其給付金額 (保額)；本保險中傷害險給付項目所收取之保險費，不參加紅利分配，並無紅利給付項目，其中傷害險保險費占比因承保年齡及性別而異，範圍介於 0.02%-0.17% 之間，並將於建議書中列示其傷害險保險費占比。
- 本商品為保險商品，受人身保險安定基金保障，非屬存款，故不受存款保險之保障。
- 本商品經保誠人壽合格簽署人員檢視其內容業已符合一般精算原則及保險法令，惟為確保權益，基於保險公司與消費者衡平對等原則，消費者仍應詳加閱讀保險單條款與相關文件，審慎選擇保險商品。本商品如有虛偽不實或違法情事，應由保誠人壽及負責人依法負責。
- 人壽保險之死亡給付及年金保險之確定年金給付於被保險人死亡後給付於指定受益人者，依保險法第一百十二條規定不得作為被保險人之遺產，惟如涉有規避遺產稅等稅捐情事者，稽徵機關仍得依據有關稅法規定或納稅者權利保護法第七條所定實質課稅原則辦理。消費者如欲進一步參考實質課稅相關案例，請詳保誠人壽網站。
- 本商品於銷售 65 歲 (含) 以上之高齡客戶 (要保人、被保險人或繳費人) 時，為充分了解高齡客戶特性，若評估結果顯示其不具有辨識不利投保權益之能力或投保保險商品不適合，保誠人壽得不予承保，核保與否依保誠人壽最終核保結果為準。
- 消費者於購買前，應詳閱各種銷售文件內容，本商品之預定費用率 (預定附加費用率)，最高 37%，最低 11%；如要詳細了解其他相關資訊，請洽保誠人壽總公司 (地址：台北市信義區松智路 1 號 8 樓，免付費客戶服務 / 申訴專線 0809-0809-68、或網址 <http://www.pcalife.com.tw>)，以保障您的權益。
- 本商品係由保誠人壽提供，經由合作之保險經紀人 / 保險代理人招攬銷售，保險契約之權利義務由保誠人壽負責。